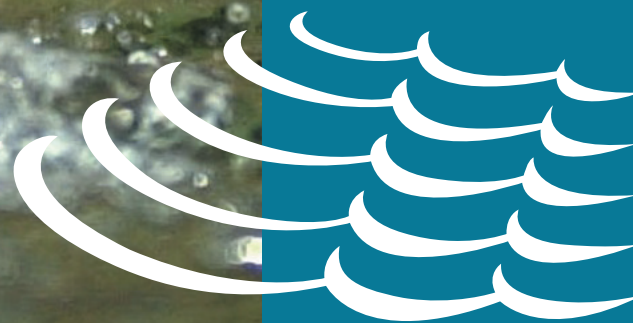




**Faskine -  
brug dit regnvand!**



# Faskine – brug dit regnvand!

Skal du etablere en faskine til nedsivning af regnvand fra tagflader, er der en række regler og forhold, du skal være opmærksom på.

Denne vejledning beskriver de forskellige elementer af en sags tre faser:

## **1) Forberedelsesfasen**

Hvor skal du begynde, når du vil etablere en faskine?

## **2) Ansøgningsfasen**

Hvad skal ansøgningen indeholde?

## **3) Behandlingsfasen**

Hvad gør kommunen – og hvad betyder det for dit projekt?

## 1. Forberedelsesfasen: Hvor skal du begynde?

Du kan spare dig selv for meget, hvis du er godt forberedt, inden du går i gang med at søge om tilladelse til at etablere en faskine. Herunder har vi nævnt de forhold, som du bør have undersøgt eller taget højde for, inden du går i gang med at søge.

### Er nedsivning en god idé for dig?

Hvis dit tagnedløb ligger langt fra kloakken, kan en faskine måske være en god løsning. En faskine er et hulrum i jorden, der er fyldt med sten eller kassetter i plastik, hvorfra regnvandet ledes ud i jorden. Dette kaldes nedsivning.

Gennem faskinen siver regnvandet ned i jorden i stedet for til kloaksystemet. For at det skal blive en succes, skal jordbundsforholdene være velegnede. Som udgangspunkt er sandet jordbund velegnet. Lerjord er ikke velegnet til nedsivning. Derudover skal grundvandsstanden ligge under faskinens bund.

Med en faskine bliver regnvandet på din egen grund. Der kan dog være en risiko for, at området omkring faskinen i perioder vil være vådt, hvis det regner meget.

### Hvorfor bruge dit regnvand i en faskine?

- Regnvandet bliver til grundvand i stedet for at løbe i kloakken.
- Det kan give mere vand i vandløb og søer i de tørre perioder, til gavn for naturen.
- Du kan spare udgiften til kloakrør fra dit tagnedløb til kloakken i vejen.

### Tilfælde, hvor en faskine ikke kan anvendes til nedsivning

Hvis tagene er tjæret eller består af metal (bly, zink eller kobber) må regnvandet ikke føres til faskine, fordi tagene kan afgive skadelige stoffer til grundvandet.

Store dele af Nordmarken i Vallensbæk ligger inden for en zone, hvor drikkevandet hentes fra, og for at beskytte grundvandet må der her ikke nedsives vand fra metaltage eller tjærede tage.

Til faskiner for regnvand må der ikke føres afløb fra lyskasser, kældernedgange, nedkørselsramper og lignende spildevand af nogen art.

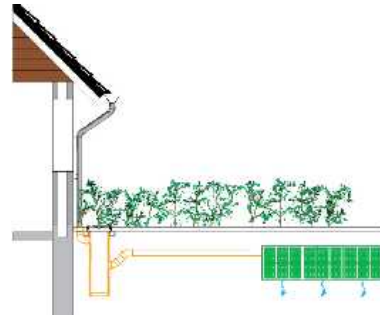
### Hvem må udføre en faskine?

Faskiner til regnvand må udføres af alle. Andre afløbsarbejder skal udføres af en autoriseret kloakmester. En faskine skal godkendes af kommunen, inden man laver den.

Hvis du vil lave om på afledningen af tagvand, der i dag er tilsluttet kloakken, skal arbejdet på kloakledningen udføres af en autoriseret kloakmester.

### Andre muligheder for anvendelse af regnvand

Hvis du har egne idéer til brug af regnvand fra taget til f.eks. et lille vandløb, havedam eller andet i din have, er det også en mulighed. Du kan også opsamle tagvandet i en



**Fig. 1:**  
*Opbygning af en plastkassette faskine ved et parcelhus*

regnvandstønde og bruge det til havevanding, bilvask mv. Det vil kræve en grundig beskrivelse af projektet og normalt også en faskine til at opsamle vand, når regnvandstønden eller havedammen er fuld.

## 2. Ansøgningsfasen: Hvad skal ansøgningen indeholde?

### Hvordan får du en tilladelse?

For at du kan nedsive dit tagvand kræves en tilladelse til nedsivning af regnvand og en godkendelse af faskinens placering. Du skal søge om både tilladelse til nedsivning af regnvand og godkendelse af faskinen hos Ishøj Kommune, som via et forpligtende samarbejde varetager alle kloak- og miljøopgaver for Vallensbæk. Der skal søges på et særligt ansøgnings-skema, som kan fås ved henvendelse til Borger-service eller på vores hjemmeside [www.vallensbaek.dk](http://www.vallensbaek.dk).

Samtidig skal du søge om hel eller delvis udtræden af det offentlige kloakfællesskab for de tagflader, hvorfra regnvandet skal nedsives i en faskine. Udtræden af kloakforsyningen giver ikke anledning til, at der tilbagebetales kloakbidrag.

Det er grundejeren, der har det fulde ansvar for at få tilladelse til nedsivning af regnvand fra kommunen, samt at anlægget udføres efter gældende regler. Grundejeren har også ansvaret for vedligeholdelse af faskinen.

### Tegninger

Ansøgningen skal indeholde en målsat tegning af grunden med placering af bygninger, naboskel, kloak og brønde samt faskinens placering og udstrækning. Ansøgningen skal også indeholde en beskrivelse af hvilke tagflader og befæstede arealer, der ønskes nedsivet fra.

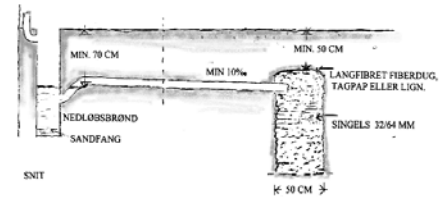
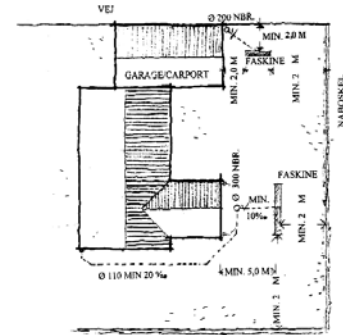
### Faskinens placering på grunden

Faskinen skal placeres på egen grund. På grund af forureningsfare skal faskiner anbringes mindst 25 m fra drikkevandsbrønde. Afstanden til vandløb, søer, fjorde eller havet skal ligeledes være mindst 25 m.

Faskinen skal placeres mindst 5 m fra beboelseshuse og huse med kælder. Ved andre bygninger uden kælder, fx carporte og udhuse, kan afstanden sættes ned til 2 m. Af hensyn til risiko for opblødning af jorden omkring faskinen skal faskinen placeres mindst 2 m fra skel. Afstanden gælder både eksisterende og fremtidige bygninger og brønde på egen grund og på nabogrunde.

### Faskinens størrelse og opbygning

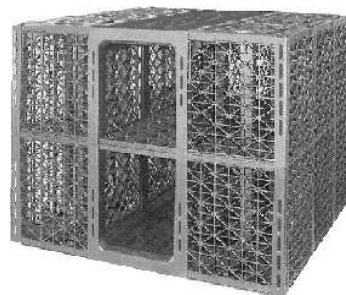
Faskinen skal være 40-50 cm bred og minimum 50 cm under terræn. Faskinen skal placeres over grundvandsspejl. Faskinens rumfang kan som en tommelfingerregel fastsættes til en størrelse på 1 m<sup>3</sup> pr. 60 m<sup>2</sup> tagflade, hvis jordbunden er sand og grus. Hvis der er let lerjord, skal faskinen være 1 m<sup>3</sup> pr. 30 m<sup>2</sup> tagflade.



*Herover kan du se et eksempel på faskiners placering på egen grund, og figuren viser, hvilke oplysninger der skal være på en tegning.*

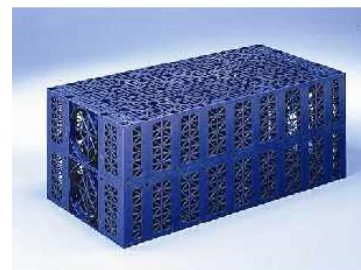


Lange smalle faskiner er bedre end kvadratiske, fordi de lange faskiner har en større overflade. Som stenmateriale anvendes singles, som er en blanding af sten på 32 - 64 mm. Stenmaterialet skal afdækkes med et tæt materiale, fx langfibret fiberdug, der skal forhindre, at finkornet materiale trænger ned mellem stenene.



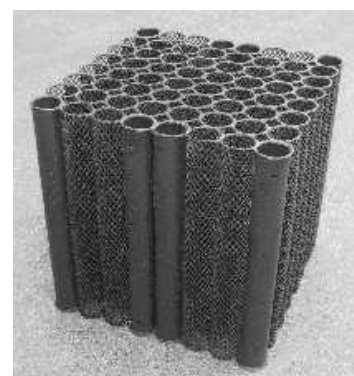
Faskiner kan også opbygges af plastmateriale - se fig. 2. Leverandøren skal her dokumentere dimensioneringen af faskiner.

Før regnvandet ledes til faskinen skal det have passeret et sandfang. Sandfang skal renses en gang om året.



Nedløbsrør, nedløbsbrønde, afløbsledninger og faskiner udføres således:

- Der skal anvendes materialer, der er godkendt til afløbsanlæg (VA godkendt).
- Ved større faskiner bør der indbygges en fordelerledning i faskinen.
- Afløbsledninger lægges i grus (se leverandørens vejledning).
- Afløbsledninger før nedløbsbrønd skal lægges med et fald på mindst 25 promille ved helt små bygninger og ellers mindst 20 promille. Mellem sandfang og faskine med mindst 10 promille (se tegning på side 4).



### Love og anvisninger

Krav til nedsivningsanlæg fremgår af Bekendtgørelse om spildevandstilladelser m.v. efter miljøbeskyttelseslovens kapitel 3 og 4 (Bek. nr. 1667 af 14. december 2006), samt DS 440, Norm for afløbsanlæg ved nedsivning. SBI-anvisning nr.185 (fig. 3) og Rørcenteranvisning 009 om nedsivning af regnvand i faskiner giver gode råd om hvordan afløbsinstallationer og faskiner kan udføres.

**Fig. 2:**

Forskellige typer kassetter i plastmateriale til brug i faskiner.

### Gebyrer

Der skal ikke betales gebyr for en nedsivningstilladelse og godkendelse af faskinen.

### Yderligere råd og vejledning

Plan- Bygge- og Miljøcenter Ishøj hjælper gerne med vejledning om bestemmelserne i lovgivningen.



**Fig. 3:**

Få gode råd til dit byggeri i „SBI -anvisning nr.185 - Afløbsinstallationer“

### 3. Behandlingsfasen: Hvad er kommunens rolle

#### **Kommunens sagsbehandling**

Kommunens opgave er, at kontrollere om faskinen er lovlig. Dvs. at når en ansøgning modtages, vil den blive gennemgået for at se om samtlige nødvendige oplysninger er til stede.

Husk – at det dit / ejerens ansvar, at de oplysninger, der gives til kommunen, er rigtige, og at arbejdet bliver *udført* lovligt og håndværksmæssig korrekt.

#### **Behandlingsproces**

Etablering af en faskine foregår oftest samtidig med opførelse af byggeri som f.eks. en carport, garage eller et udhus. Er dette tilfældet, vil sagen om faskinen blive behandlet i Ishøj Kommune, sideløbende med at behandling af byggesagen foregår i Vallensbæk Kommune.

Kontakt Plan- Bygge- og Miljøcenter i Ishøj for yderligere information.

## Huskeliste og kontaktoplysninger

Ud fra denne liste kan du kontrollere, om du har alle relevante oplysninger med i dit projekt:

- Adresse og matrikel nummer
- Ejers underskrift eller en fuldmagt
- Målsat tegning af grunden med placering af bygninger, naboskel, kloak og brønde
- Faskinens placering og udstrækning
- Beskrivelse af faskinens opbygning og størrelse
- Beskrivelse af hvilke tagflader, der ønskes nedsivet fra
- Beskrivelse af tagmaterialer der er på de tage, der ønskes nedsivet fra
- Oplysning om terrænforhold - er grunden skrånende?
- Oplysning om afstand til nærmeste sø/vandløb/hav
- Undersøgelser af jordbunden
- Oplysninger om grundvandspejling

Denne folder nævner kun de mest almindelige ting. Du skal derfor altid sørge for, at der foreligger en godkendelse af dit anlæg og en nedsivningstilladelse inden du går i gang. Det er ikke nok, at du blot følger denne folder, eller bygger på baggrund af en mundtlig drøftelse af dit projekt.

Yderligere information

### Adresse:

Ishøj Kommune  
Plan- Bygge- og Miljøcenter  
Ishøj Rådhus  
Ishøj Store Torv 20, etage 7  
2635 Ishøj  
Telefon: 43 57 74 85  
E-mail: [plan-byg-miljø@ishøj.dk](mailto:plan-byg-miljø@ishøj.dk)

Se på vores hjemmeside [www.vallensbaek.dk](http://www.vallensbaek.dk), hvor du kan finde de nødvendige oplysninger om byggeri under Byggeportalen.





Vallensbæk Kommune  
Vallensbæk Stationstorv 100  
2665 Vallensbæk Strand  
Tlf. 4797 4000  
[www.vallensbaek.dk](http://www.vallensbaek.dk)

**Bygge, Plan & Miljø**